

Cosa fare DOPO l'alluvione



Segui le indicazioni delle autorità prima di intraprendere qualsiasi azione, come rientrare in casa, spalare fango, svuotare acqua dalle cantine ecc. →



← Non transitare lungo strade allagate: potrebbero esserci voragini, buche, tombini aperti o cavi elettrici tranciati. Inoltre, l'acqua potrebbe essere inquinata da carburanti o altre sostanze.



← Fai attenzione anche alle zone dove l'acqua si è ritirata: il fondo stradale potrebbe essere indebolito e cedere.



← Verifica se puoi riattivare il gas e l'impianto elettrico. Se necessario, chiedi il parere di un tecnico.

Prima di utilizzare i sistemi di scarico, informati che le reti fognarie, le fosse biologiche e i pozzi non siano danneggiati.



Prima di bere l'acqua dal rubinetto assicurati che ordinanze o avvisi comunali non lo vietino; non mangiare cibi che siano venuti a contatto con l'acqua dell'alluvione: → potrebbero essere contaminati.

CM 70738M © 2017 DPC, INGV, Libri progetti educativi S.r.l. • Illustrazioni: Piero Corva
Finito di stampare nel mese di agosto 2017 presso ABC Tipografia, Sesto Fiorentino

Cosa fare DURANTE l'allerta

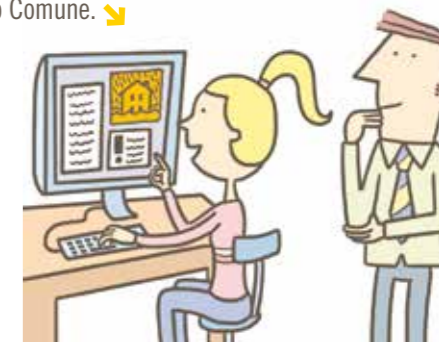


Tieniti informato sulle criticità previste sul territorio e sulle misure adottate dal tuo Comune. ↘



← Non dormire nei piani seminterrati ed evita di soggiornarvi.

Proteggi i locali che si trovano al piano strada e chiudi le porte di cantine, seminterrati o garage solo se non ti esponi a pericoli.



Se ti devi spostare, valuta prima il percorso ed evita le zone allagabili.



Valuta bene se mettere al sicuro → l'automobile o altri beni: può essere pericoloso.

← Condividi quello che sai sull'allerta e sui comportamenti corretti.

← Verifica che la scuola di tuo figlio sia informata dell'allerta in corso e sia pronta ad attivare il piano di emergenza.



Cosa fare DURANTE l'alluvione



Se sei in un luogo chiuso

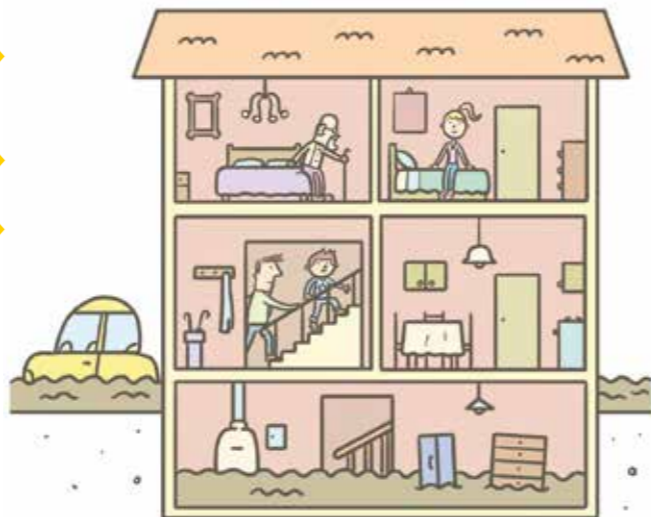
Non scendere in cantine, seminterrati o garage per mettere al sicuro i beni: rischi la vita. →

Non uscire assolutamente per mettere al sicuro l'automobile. →

Se ti trovi in un locale seminterrato o al piano terra, sali ai piani superiori. Evita l'ascensore: si può bloccare. →



← Aiuta gli anziani e le persone con disabilità che si trovano nell'edificio.



Chiudi il gas e disattiva l'impianto elettrico. Non toccare impianti e apparecchi elettrici con mani o piedi bagnati. →

Non bere acqua dal rubinetto: potrebbe essere contaminata. →



Limita l'uso del cellulare: tenere libere le linee facilita i soccorsi. →

Tieniti informato su come evolve la situazione e segui le indicazioni fornite dalle autorità. →



Cosa fare DURANTE l'alluvione



Se sei all'aperto

Allontanati dalla zona allagata: per la velocità con cui scorre l'acqua, anche pochi centimetri potrebbero farti cadere. →

Raggiungi rapidamente l'area vicina più elevata evitando di dirigerti verso pendii o scarpate artificiali che potrebbero franare. →



← Fai attenzione a dove cammini: potrebbero esserci voragini, buche, tombini aperti ecc.

Evita di utilizzare l'automobile. Anche pochi centimetri d'acqua potrebbero farti perdere il controllo del veicolo o causarne lo spegnimento: rischi di rimanere intrappolato. ↘

Evita sottopassi, argini, ponti: sostare o transitare in questi luoghi può essere molto pericoloso. →



← Limita l'uso del cellulare: tenere libere le linee facilita i soccorsi.

← Tieniti informato su come evolve la situazione e segui le indicazioni fornite dalle autorità.



DURANTE L'ALLUVIONE

Se sei in casa



SE DEVI ABBANDONARE LA CASA, CHIUDI IL RUBINETTO DEL GAS E STACCA IL CONTATORE DELLA CORRENTE ELETTRICA → Tali impianti potrebbero danneggiarsi durante l'evento calamitoso



RICORDATI DI TENERE CON TE I DOCUMENTI PERSONALI ED I MEDICINALI ABITUALI → Ti possono essere indispensabili se casa tua risultasse irraggiungibile per parecchio tempo



INDOSSA ABITI E CALZATURE CHE TI PROTEGGANO DALL'ACQUA → È importante mantenere il corpo caldo e asciutto



SE NON PUOI ABBANDONARE LA CASA SALI AI PIANI SUPERIORI E ATTENDI L'ARRIVO DEI SOCCORSI → Eviterai di essere travolto dalle acque



NON USARE IL TELEFONO SE NON PER CASI DI EFFETTIVA NECESSITÀ → In questo modo eviti sovraccarichi delle linee telefoniche, necessarie per l'organizzazione dei soccorsi

Se sei per strada



NON AVVENTURARTI MAI, PER NESSUN MOTIVO, SU PONTI O IN PROSSIMITÀ DI FIUMI, TORRENTI, PENDII, ECC. → L'onda di piena potrebbe investirti



SEGUI CON ATTENZIONE LA SEGNALETICA STRADALE ED OGNI ALTRA INFORMAZIONE CHE LE AUTORITÀ HANNO PREDISPOSTO → In questo modo eviti di recarti in luoghi pericolosi



SE SEI IN MACCHINA EVITA DI INTASARE LE STRADE → Sono necessarie per la viabilità dei mezzi di soccorso



NON PERCORRERE STRADE INONDATE E SOTTOPASSAGGI → La profondità e la velocità dell'acqua potrebbero essere maggiori di quanto non sembra e il livello dell'acqua potrebbe bloccare il tuo automezzo



PRESTA ATTENZIONE ALLE INDICAZIONI FORNITE DALLE AUTORITÀ → Esse gestiscono l'emergenza e coordinano i soccorsi

DOPO L'ALLUVIONE



NON UTILIZZARE L'ACQUA FINCHÉ NON VIENE DICHIARATA NUOVAMENTE POTABILE E NON CONSUMARE ALIMENTI ESPOSTI ALL'INONDAZIONE → Potrebbero contenere agenti patogeni o essere contaminati



NON UTILIZZARE APPARECCHIATURE ELETTRICHE PRIMA DI UNA VERIFICA DA PARTE DI UN TECNICO → Gli eventuali danni subiti potrebbero provocare un cortocircuito



PULISCI E DISINFETTA LE SUPERFICI ESPOSTE ALL'ACQUA D'INONDAZIONE → Potrebbero presentare sostanze nocive o agenti patogeni



Cosa fare DURANTE il terremoto



Se sei in un luogo chiuso

Mettiti nel vano di una porta inserita in un muro portante (quello più spesso), vicino a una parete portante o sotto una trave, oppure riparati sotto un letto o un tavolo resistente.

Al centro della stanza potresti essere colpito dalla caduta di oggetti, pezzi di intonaco, controsoffitti, mobili ecc. Non precipitarti fuori, ma attendi la fine della scossa.



Se sei all'aperto

Allontanati da edifici, alberi, lampioni, linee elettriche: potresti essere colpito da vasi, tegole e altri materiali che cadono.



Fai attenzione alle possibili conseguenze del terremoto: crollo di ponti, frane, perdite di gas ecc.

Cosa fare DOPO il terremoto



Assicurati dello stato di salute delle persone attorno a te e, se necessario, presta i primi soccorsi. →

← Prima di uscire chiudi gas, acqua e luce e indossa le scarpe. Uscendo, evita l'ascensore e fai attenzione alle scale, che potrebbero essere danneggiate. Una volta fuori, mantieni un atteggiamento prudente.



Limita, per quanto possibile, ↑ l'uso del telefono.

Limita l'uso dell'auto per evitare di intralciare il passaggio dei mezzi di soccorso.

Se sei in una zona a rischio maremoto, allontanati dalla spiaggia e raggiungi un posto elevato. →



Raggiungi le aree di attesa previste dal Piano di emergenza comunale. →



può prendere visione della classificazione sismica del Comune dove si vive, consultando il sito www.protezione.civile.it. Nei Comuni classificati sismici, chiunque costruisca una nuova abitazione o intervenga su una già esistente è obbligato a rispettare la normativa antisismica, cioè criteri particolari di progettazione e realizzazione degli edifici.

COSA FARE...

prima del terremoto



INFORMATI SULLA CLASSIFICAZIONE SISMICA DEL COMUNE IN CUI RISIEDI → Devi sapere quali norme adottare per le costruzioni, a chi fare riferimento e quali misure sono previste in caso di emergenza



INFORMATI SU DOVE SI TROVANO E SU COME SI CHIUDONO I RUBINETTI DI GAS, ACQUA E GLI INTERRUTTORI DELLA LUCE → Tali impianti potrebbero subire danni durante il terremoto



EVITA DI TENERE GLI OGGETTI PESANTI SU MENSOLE E SCAFFALI PARTICOLARMENTE ALTI → Fissa al muro gli arredi più pesanti perché potrebbero caderti addosso



TIENI IN CASA UNA CASSETTA DI PRONTO SOCCORSO... → una torcia elettrica, una radio a pile, un estintore ed assicurati che ogni componente della famiglia sappia dove sono riposti

durante il terremoto



SE SEI IN LUOGO CHIUSO CERCA RIPARO NEL VANO DI UNA PORTA... → inserita in un muro portante (quelli più spessi) o sotto una trave perché ti può proteggere da eventuali crolli



RIPARATI SOTTO UN TAVOLO → È pericoloso stare vicino a mobili, oggetti pesanti e vetri che potrebbero caderti addosso



NON PRECIPITARTI VERSO LE SCALE E NON USARE L'ASCENSORE → Talvolta le scale sono la parte più debole dell'edificio e l'ascensore può bloccarsi e impedirti di uscire



SE SEI IN AUTO, NON SOSTARE IN PROSSIMITÀ DI PONTI, DI TERRENI FRANOSI O DI SPIAGGE → Potrebbero lesionarsi o crollare o essere investiti da onde di tsunami

prima del terremoto



A SCUOLA O SUL LUOGO DI LAVORO INFORMATI SE È STATO PREDISPOSTO UN PIANO DI EMERGENZA → Perché seguendo le istruzioni puoi collaborare alla gestione dell'emergenza

durante il terremoto



SE SEI ALL'APERTO, ALLONTANATI DA COSTRUZIONI E LINEE ELETTRICHE → Potrebbero crollare

dopo il terremoto



ASSICURATI DELLO STATO DI SALUTE DELLE PERSONE ATTORNO A TE → Così aiuti chi si trova in difficoltà ed agevoli l'opera di soccorso



STA' LONTANO DA IMPIANTI INDUSTRIALI E LINEE ELETTRICHE → È possibile che si verifichino incidenti



NON CERCARE DI MUOVERE PERSONE FERITE GRAVEMENTE → Potresti aggravare le loro condizioni



STA' LONTANO DAI BORDI DEI LAGHI E DALLE SPIAGGE MARINE → Si possono verificare onde di tsunami



ESCI CON PRUDENZA INDOSSANDO LE SCARPE → In strada potresti ferirti con vetri rotti e calcinacci



EVITA DI ANDARE IN GIRO A CURIOSARE... → e raggiungi le aree di attesa individuate dal piano di emergenza comunale perché bisogna evitare di avvicinarsi ai pericoli



RAGGIUNGI UNO SPAZIO APERTO, LONTANO DA EDIFICI E DA STRUTTURE PERICOLANTI → Potrebbero caderti addosso



EVITA DI USARE IL TELEFONO E L'AUTOMOBILE → È necessario lasciare le linee telefoniche e le strade libere per non intralciare i soccorsi

GIALLO

Vento forte con raffiche fino a circa 80Kmh. Danni circoscritti e pericolo occasionale per le persone.

- **Caduta di rami** e alberi malati, occasionalmente di tegole.
- **Danni a strutture provvisorie** (ponteggi, verande, tensostrutture leggere, etc.) e a stabilimenti balneari (in estate)
- **Possibile limitazione attività o eventi all'aperto** e limitazione di esercizio di funivie e simili in montagna.
- **Isolati blackout elettrici e telefonici**, temporanei problemi alla circolazione stradale, aerea e marittima.

- Fare attenzione all'aperto, in particolare in presenza di alberi e strutture temporanee o pericolanti e nei centri urbani.
- Guidare con attenzione, in particolare sui tratti esposti alla caduta di piante e sassi
- Tenersi aggiornati sull'evoluzione delle condizioni meteo tramite radio, TV, siti web istituzionali.

ARANCIONE

Vento molto forte con raffiche fino a circa 100Kmh. Danni diffusi e pericolo per le persone all'aperto in particolare in prossimità di piante e coperture.

- **Caduta diffusa di rami** e localmente di alberi, possibili gravi danni ai tetti con caduta di tegole e comignoli.
- **Danni diffusi a strutture provvisorie** (ponteggi, verande, tensostrutture leggere, etc.) e a stabilimenti balneari (in estate)
- E' molto probabile che **attività o eventi all'aperto possano essere sospese**. Probabile chiusura di funivie e simili in montagna.
- **Diffusi problemi a circolazione**, in particolare su strade secondarie in aree boscate e pericolo all'interno dei centri abitati.
- **Disagi prolungati ai trasporti aerei**, marittimi e ferroviari
- **Blackout elettrici e telefonici**, anche prolungati
- **Probabile sospensione delle attività all'aperto**.

- Seguire le indicazioni dell'autorità di protezione civile locale (Comune) e i canali informativi della viabilità, nonché sull'evoluzione delle condizioni meteo tramite radio, TV, siti web istituzionali.
- Fare attenzione all'aperto, in particolare in presenza di alberi e strutture temporanee o pericolanti e nei centri urbani.
- Guidare con attenzione, in particolare sui tratti esposti alla caduta di piante e sassi
- Spostare o mettere in sicurezza oggetti sensibili agli effetti del vento prima dell'inizio del periodo di allerta
- Limitare attività all'aperto e gli spostamenti
- Fare molta attenzione in città a possibili cadute di oggetti dall'alto (tegole, cornicioni, vasi, ...)
- Non sostare in auto o a piedi in prossimità di piante e coperture ma prediligere spazi aperti

IN CASO DI AVVERSE CONDIZIONI METEOROLOGICHE

(neve, ghiaccio, vento, nebbia, precipitazioni intense, ecc.)



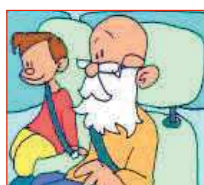
IL CODICE DELLA STRADA È UN INSIEME DI NORME CHE HANNO PER OBIETTIVO LA TUA SICUREZZA → Indicano i comportamenti di prudenza e buon senso necessari per viaggiare sicuri



VERIFICA DI POTER CONTARE SU UNA QUANTITÀ DI CARBURANTE ADEGUATA A FRONTEGGIARE EVENTUALI SOSTE PROLUNGATE → Senza carburante aumenteresti pericolosamente la situazione di disagio



CON FORTI PIOGGE, NEVICATE, NEBBIA, LA VIABILITÀ PUÒ PEGGIORARE FINO A DIVENTARE PESSIMA → Ricordati che hai per obiettivo di arrivare alla meta senza danni per te e per gli altri



SE CON TE VIAGGIANO BAMBINI, ANZIANI O AMMALATI, PORTATI CIÒ CHE PUÒ SERVIRE PER RENDERE MENO DISAGEVOLE LO STARE IN CODA → Perché hai a bordo passeggeri con esigenze particolari



INFORMATI PREVENTIVAMENTE SULLE CONDIZIONI METEO E SULLE SITUAZIONI DI TRAFFICO ASCOLTANDO LA RADIO → Le condizioni della viabilità cambiano continuamente



PROCURATI I NUMERI UTILI PER LA RICHIESTA DI INFORMAZIONI E/O DI SOCCORSO → Può capitare di avere immediato bisogno di aiuto



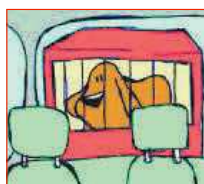
SE NON STRETTAMENTE NECESSARIO, RIMANDA LA PARTENZA FINO AL MIGLIORAMENTO DELLE EVENTUALI SITUAZIONI CRITICHE IN ATTO → È meglio non rischiare inutilmente



PRESTA MOLTA ATTENZIONE ALLA CORRETTA COLLOCAZIONE DEI BAMBINI E ASSICURATI CHE ABBIANO LE CINTURE DI SICUREZZA ALLACCIATE → La loro sicurezza dipende da queste tue attenzioni



IN PRESENZA DI FORTI NEVICATE NON USARE L'AUTO SE NON HAI MONTATO LE CATENE O I PNEUMATICI DA NEVE → Il rischio di perdere il controllo del mezzo diventa altissimo



TIENI GLI ANIMALI CHE TRASPORTI NEGLI SPAZI PREDISPOSTI → In caso di frenata o incidente la loro reazione è imprevedibile e quindi molto pericolosa

COME COMPORTARSI...

per evitare un incendio boschivo



NON GETTARE MOZZICONI DI SIGARETTA O FIAMMIFERI ANCORA ACCESI → Possono incendiare l'erba secca delle scarpate lungo strade, ferrovie, ecc.



È PROIBITO E PERICOLOSO ACCENDERE IL FUOCO NEL BOSCO → Usa solo le aree attrezzate. Non abbandonare mai il fuoco e prima di andare via accertati che sia completamente spento



SE DEVI PARCHEGGIARE L'AUTO ACCERTATI CHE LA MARMITTA NON SIA A CONTATTO CON L'ERBA SECCA → La marmitta caldissima incendierebbe facilmente l'erba secca



NON ABBANDONARE I RIFIUTI NEI BOSCHI E NELLE DISCARICHE ABUSIVE → Possono rappresentare un pericoloso combustibile



NON BRUCIARE, SENZA LE DOVUTE MISURE DI SICUREZZA, LE STOPPIE, LA PAGLIA E ALTRI RESIDUI AGRICOLI → In pochi minuti potrebbe sfuggirti il controllo del fuoco

quando l'incendio è in corso



TELEFONA SUBITO AL 1515 PER DARE L'ALLARME SE AVVISTI DELLE FIAMME O ANCHE SOLO DEL FUMO → Non pensare che altri l'abbiano già fatto. Fornisci le indicazioni necessarie per localizzare l'incendio



CERCA UNA VIA DI FUGA SICURA: UNA STRADA O UN CORSO D'ACQUA. NON SOSTARE IN LUOGHI VERSO I QUALI SOFFIA IL VENTO → Potresti rimanere imprigionato tra le fiamme e non avere più una via di fuga



STENDITI A TERRA IN UN LUOGO DOVE NON C'È VEGETAZIONE INCENDIABILE → Il fumo tende a salire ed in questo modo eviti di respirarlo



SE NON HAI ALTRA SCELTA, CERCA DI ATTRAVERSARE IL FUOCO DOVE È MENO INTENSO PER PASSARE DALLA PARTE GIÀ BRUCIATA → Ti porti così in un luogo sicuro. MA RICORDA: SE NON HAI ALTRA SCELTA!!!



L'INCENDIO NON È UNO SPETTACOLO, NON SOSTARE LUNGO LE STRADE → Intralcereesti i soccorsi e le comunicazioni necessarie per gestire l'emergenza

COME COMPORTARSI DURANTE UN INCENDIO DOMESTICO



SE POSSIBILE CERCA DI USCIRE O PORTATI IN UN LUOGO SICURO → In questo modo eviterai di respirare fumo e di rimanere coinvolto nell'incendio



SE AVVERTI UN MALESSERE, CONTATTA IMMEDIATAMENTE IL 118 → Puoi esserti intossicato respirando i fumi o altre sostanze presenti nell'ambiente



SE IL FUMO È NELLA STANZA, FILTRA L'ARIA ATTRAVERSO UN PANNO, MEGLIO SE BAGNATO, E SDRAIATI SUL PAVIMENTO → A livello del pavimento l'aria è più respirabile



PRENDITI CURA DELLE PERSONE NON AUTOSUFFICIENTI E, SE PUOI, AIUTALE A METTERSI AL SICURO → Potrebbero non rendersi conto del pericolo



SE IL FUOCO È FUORI DALLA PORTA CERCA DI SIGILLARE, CON STRACCI POSSIBILMENTE BAGNATI, OGNI FESSURA → Eviti di far entrare il fumo e permetti alla porta di contenere l'incendio



ACCEDI AI LOCALI INTERESSATI DALL'INCENDIO SOLAMENTE DOPO CHE QUESTI SONO STATI RAFFREDDATI E VENTILATI → È indispensabile un'abbondante ventilazione per almeno alcune ore



SE ABITI IN UN CONDOMINIO RICORDA CHE IN CASO D'INCENDIO NON DEVI MAI USARE L'ASCENSORE → L'ascensore potrebbe rimanere bloccato ed intrappolarti al suo interno



PRIMA DI RIENTRARE NELL'APPARTAMENTO CONSULTATI CON I VIGILI DEL FUOCO → Potrebbero esserci ancora situazioni di potenziale pericolo



IN LUOGHI AFFOLLATI DIRIGITI VERSO LE USCITE DI SICUREZZA PIÙ VICINE, SENZA SPINGERE O GRIDARE → Le uscite sono realizzate per l'evacuazione rapida di tutte le persone!



I PRODOTTI ALIMENTARI CHE SONO VENU TI IN CONTATTO CON CALORE O FUMO DA INCENDIO NON SONO PIÙ DA RITENERSI COMMESTIBILI → Potrebbero essere stati alterati e contaminati

CHE COSA FARE SE SEI COINVOLTO IN UNA FRANA?

Se ti trovi all'interno di un edificio



NON PRECIPITARTI FUORI, RIMANI DOVE SEI → Rimanendo all'interno dell'edificio sei più protetto che non all'aperto

Se ti trovi in luogo aperto



ALLONTANATI DAGLI EDIFICI, DAGLI ALBERI, DAI LAMPIONI E DALLE LINEE ELETTRICHE O TELEFONICHE → Cadendo potrebbero ferirti



RIPARATI SOTTO UN TAVOLO, SOTTO L'ARCHITRAVE O VICINO AI MURI PORTANTI → Possono proteggerti da eventuali crolli



NON PERCORRERE UNA STRADA DOVE È APPENA CADUTA UNA FRANA → Si tratta di materiale instabile che potrebbe rimettersi in movimento



ALLONTANATI DA FINESTRE, PORTE CON VETRI E ARMADI → Cadendo potrebbero ferirti



NON AVVENTURARTI SUL CORPO DELLA FRANA → I materiali franati, anche se appaiono stabili, possono nascondere pericolose cavità sottostanti



NON UTILIZZARE GLI ASCENSORI → Potrebbero rimanere bloccati ed impedirti di uscire



NON ENTRARE NELLE ABITAZIONI COINVOLTE PRIMA DI UN'ACCURATA VALUTAZIONE DA PARTE DEGLI ESPERTI → Potrebbero aver subito lesioni strutturali e risultare pericolanti



SE SEI IN CASA

In caso di nevicate intense e/o di elevato pericolo di valanghe



EVITA DI USCIRE → Gli edifici sono in genere luoghi sicuri, mentre all'aperto i pericoli sono maggiori



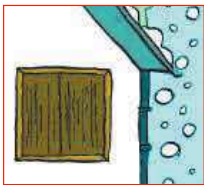
AGGIORNATI SULL'EVOLVERE DELLA SITUAZIONE ATTRAVERSO IL BOLLETTINO METEOROLOGICO → Si possono ottenere utili informazioni circa le condizioni meteorologiche e le condizioni del manto nevoso



DOVENDO USCIRE, EVITA ZONE CONOSCIUTE COME PERICOLOSE → Il pericolo è maggiore in prossimità di canali, versanti aperti e creste. Esistono zone relativamente sicure, conosciute da chi vive in montagna



DOVENDO USCIRE, EVITA DI FARLO QUANDO IL PERICOLO È MAGGIORE → La scarsa visibilità, il vento durante la nevicata o un forte rialzo termico subito dopo la nevicata possono aumentare il rischio valanghe



SE L'EDIFICIO IN CUI TI TROVI È A RISCHIO VALANGHE, CHIUDI I SERRAMENTI → Una valanga può rompere porte e finestre; tenendo chiuse le imposte si aumenta la resistenza dell'edificio

SE SEI ALL'APERTO



INDIVIDUA UN PERCORSO SICURO PER RAGGIUNGERE UN RIPARO → Trova un riparo, fosse anche un grande masso o un vecchio alpeggio. È possibile che il percorso più breve tra noi e il riparo scelto non sia il migliore



COMUNICA A FAMILIARI O AMICI IL LUOGO IN CUI TI TROVI → Se qualcuno sa dove sei non si preoccuperà per te e, in caso di necessità, potrà inviarti i soccorsi



EVITA DI MUOVERTI IN ZONE PERICOLOSE O POCO CONOSCIUTE → Avventurarsi in posti pericolosi è sensato solo in casi estremi e per validi motivi; nel dubbio è meglio aspettare che le condizioni migliorino



RISPETTA LA SEGNALETICA ESPOSTA NEI COMPENSORI SCIISTICI → Avventurarsi in percorsi fuoripista quando questo è vietato può essere molto pericoloso nel caso si verifichi il distacco di una valanga



ARVA, SONDA DA VALANGA E PALA DA NEVE → Sono gli irrinunciabili strumenti di autosoccorso che devi utilizzare nei casi di escursione in zone a rischio