

# Spazi Pubblici Accessibili

a Calcinaia e Fornacette



Comune di  
Calcinaia

APP  
autorità regionale per la garanzia e  
la promozione della partecipazione



REGIONE  
TOSCANA



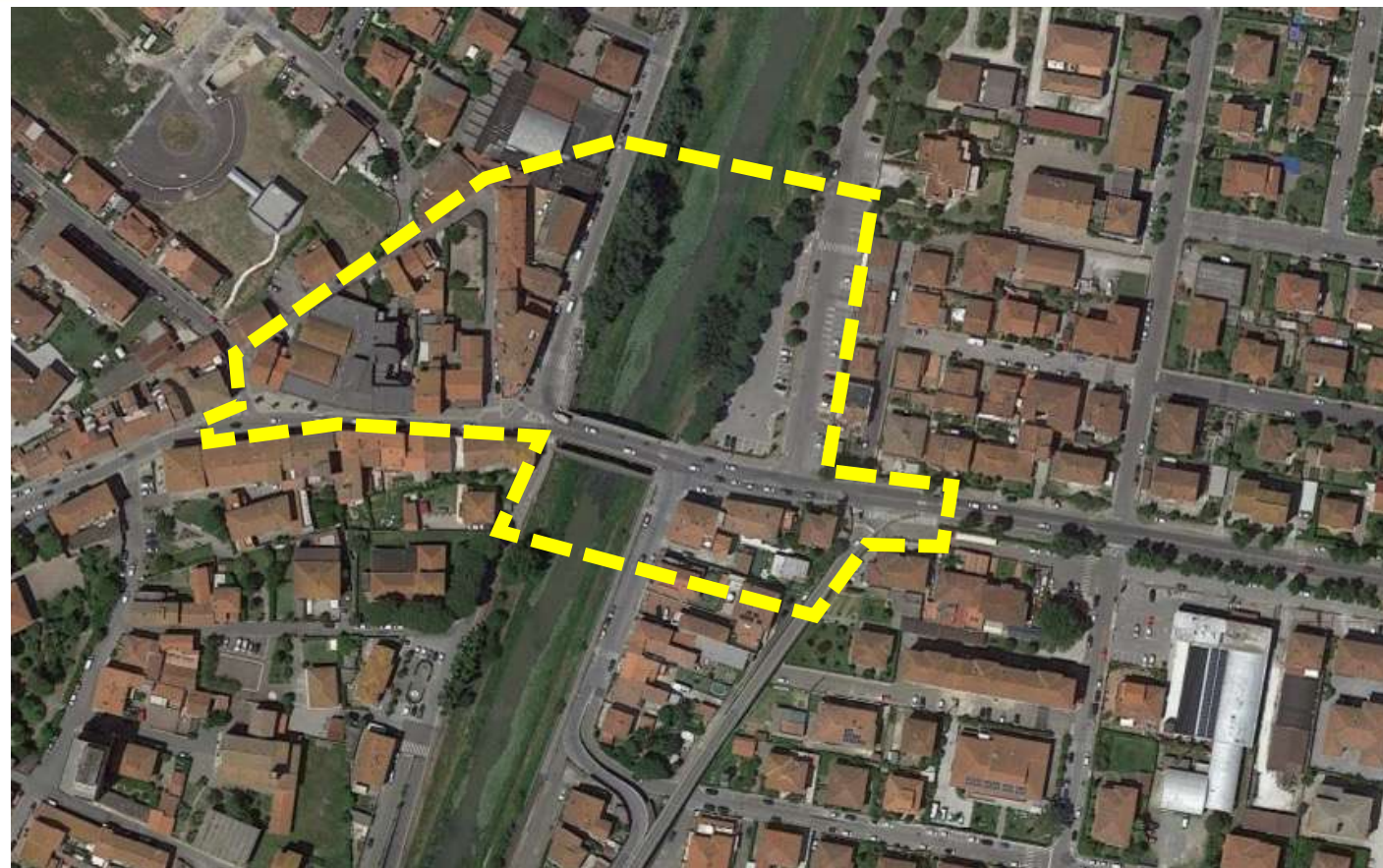
SIMURG RICERCHE

# Una GIORNATA di OSSERVAZIONE PARTECIPANTE a Fornacette

7 Luglio 2023

# Area scelta

Quella a cavallo della Tosco Romagnola (SS67) e del Canale Imperiale, dalla Casa del Popolo all'incrocio con SP23.



# Osservazione partecipante

- E' una tecnica di ricerca che deriva dalle discipline dell'antropologia e della sociologia, e che si è nel tempo contaminata con numerosi altri apporti.
- Richiede a chi la conduce di passare un periodo di tempo prolungato e a stretto contatto con il fenomeno prescelto per una comprensione profonda delle specificità che lo caratterizzano.
- L'obiettivo è restituire al pubblico la complessità della vita all'interno dei diversi contesti sociali (etnografia).
- Si utilizza affiancata ad altre tecniche di ricerca sociale come l'intervista, la ricerca documentale etc...
- La peculiarità principale è che richiede a chi la utilizza di mettere in gioco il proprio corpo e soggettività. L'esperienza etnografica è personale ma non necessariamente individuale; bisogna essere capaci di stare in mezzo alla gente e alle situazioni in prima persona.
- Attraverso l'osservazione partecipante si interagisce con delle persone con lo scopo di approfondire la nostra conoscenza sul mondo che le riguarda.
- Lo scopo è raccogliere una grande quantità di materiale empirico

# Metodo di lavoro

Nella giornata di venerdì 7 Luglio 2023, quattro operatrici si sono alternate nell'attività di osservazione dell'area dalle ore 8.00 alle ore 22.00.

Ognuna ha rilevato sia in modo statico che dinamico, facendo un giro completo dell'area ogni ora, alcuni elementi significativi:

**Stato dei luoghi:** Presenza di verde – e suo stato, presenza di sedute – e loro stato, strade – e loro stato, fermate del trasporto pubblico - e loro stato, marciapiedi – e loro stato

**Commercio:** orari ed affluenza

**Movimento in macchina:** Velocità delle macchine, flussi, rispetto del codice stradale, parcheggi consentiti e in divieto di sosta, mezzi pesanti

**Movimento a piedi:** percorsi che seguono le persone, punti di sosta...

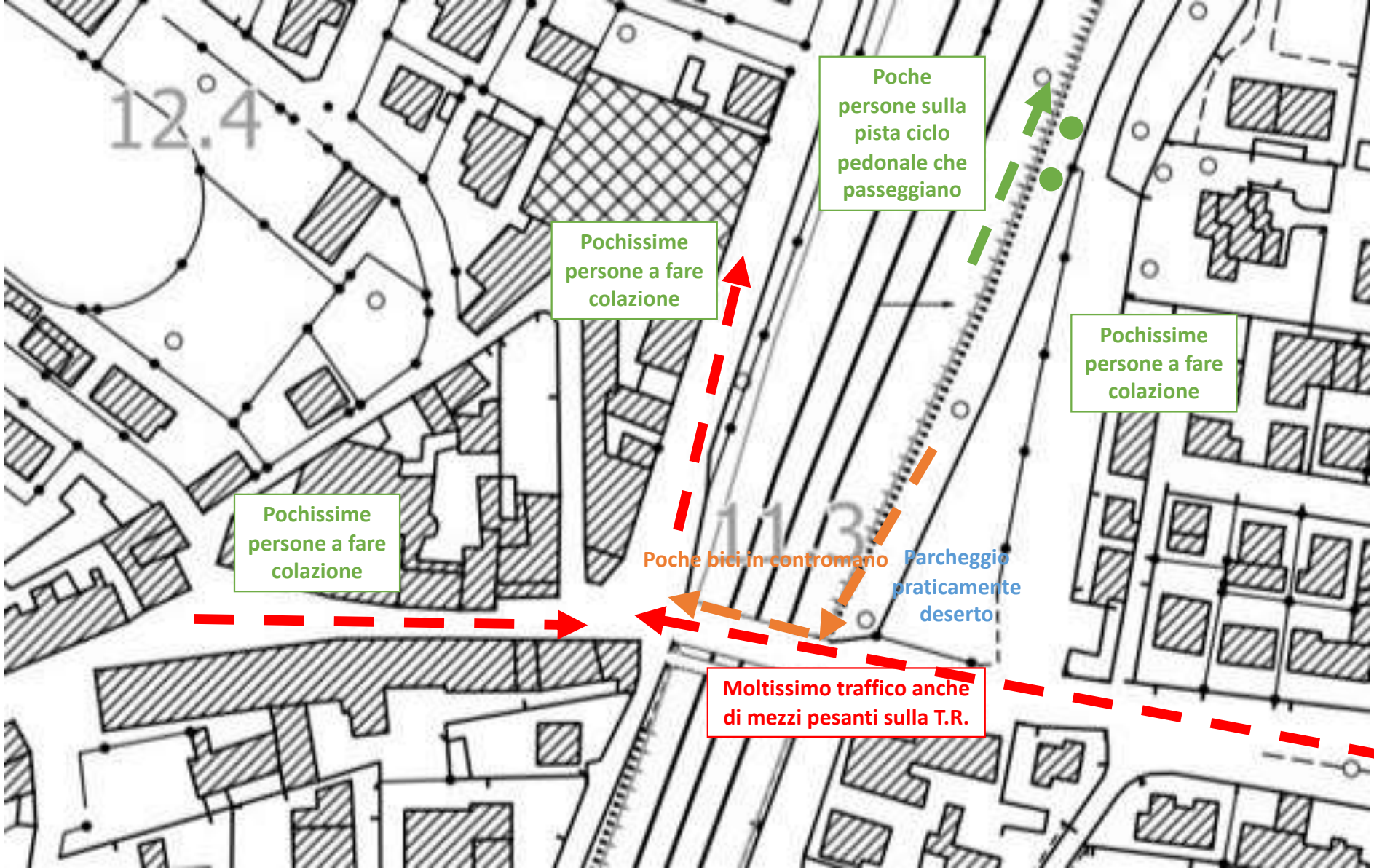
# Orario 8.00 – 9.00

- C'è molto traffico (molti mezzi pesanti) sia sulla T.R. che in zona Casa del Popolo. Velocità rispettata e rispetto del codice della strada (semafori, attraversamento pedoni, etc);
- In p.za Timisoara ci sono pochissime auto parcheggiate (non più di 5);
- La Casa del Popolo è aperta ma con pochissime persone, prevalentemente anziani e persone di mezza età;
- Da Incanto e Zanobini ci sono pochissime persone a fare colazione;
- In giro ci sono pochissime persone. Solo alcuni anziani che passeggiano sulla pista ciclopedonale in direzione Case Bianche e poi si siedono sul muretto

limitrofo alla “casa dell’acqua”;

- Qualche anziano in bicicletta che da p.za Timisoara si immette sulla T.R. per andare verso in centro di Fornacette;
- Molti negozi sono chiusi;
- I cestini della spazzatura vuoti e non c'è immondizia a terra;
- Il verde in p.za Timisoara è curato.





- persone
- bici
- mezzi
- park

Data 7.7.2023  
Turno 8.00 -9.00  
Osservatore: Ilaria

# Orario 9.00 – 10.00

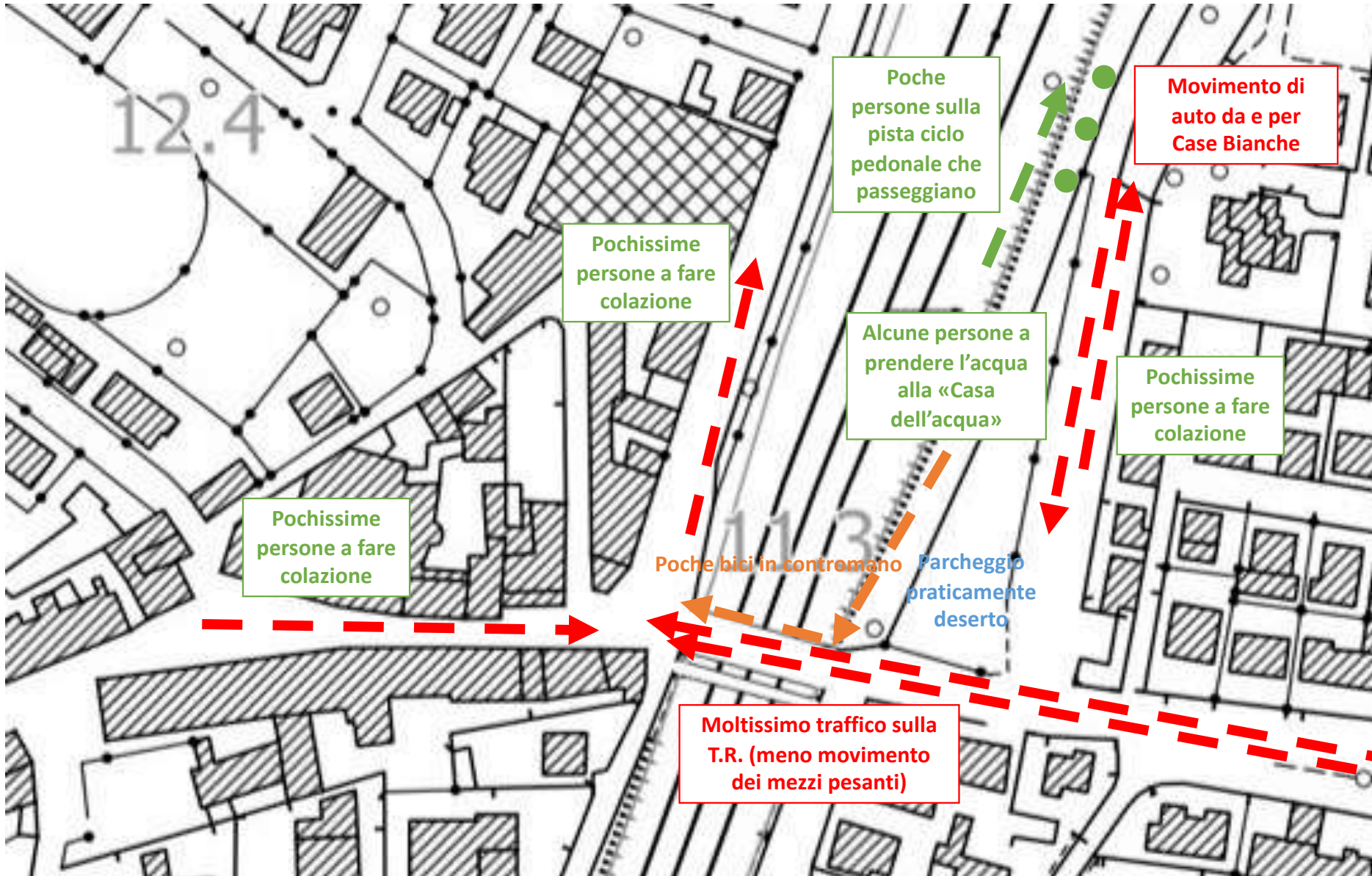
- Ancora molto traffico sulla T.R. (meno mezzi pesanti);
- Inizia un po' di movimento (sopreattutto persone anziane) a prendere l'acqua alla "casa dell'acqua";
- Nessuna persona giovane o bambini o ragazzi in giro;
- Incanto, Zanobini e Casa del Popolo ancora hanno pochi clienti;
- Anziani in aumento a passeggiare sulla pista ciclo pedonale;
- Parcheggio in p.za Timisoara sempre vuoto;
- Molte auto in direzione da Case Bianche verso T.R. e viceversa (scorciatoia che fa evitare il traffico). Forse pendolarismo per motivi di lavoro.
- Affluenza al commercio quasi nulla. Anche alla Coop pochissime persone (anziane);



In p.za Timosoara pochissime auto parcheggiate







- persone
- bici
- mezzi
- park

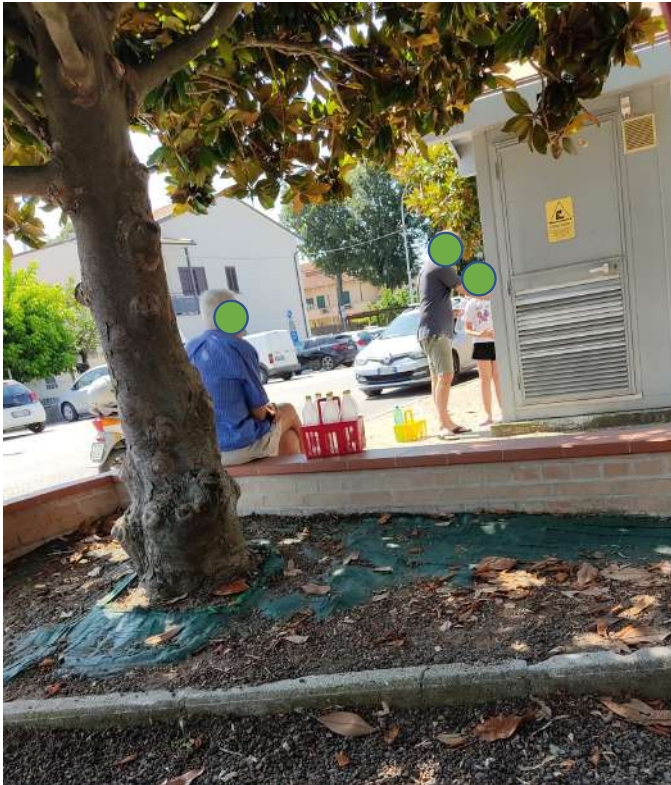
Data 7.7.2023  
Turno 9.00 -10.00  
Osservatore: Ilaria

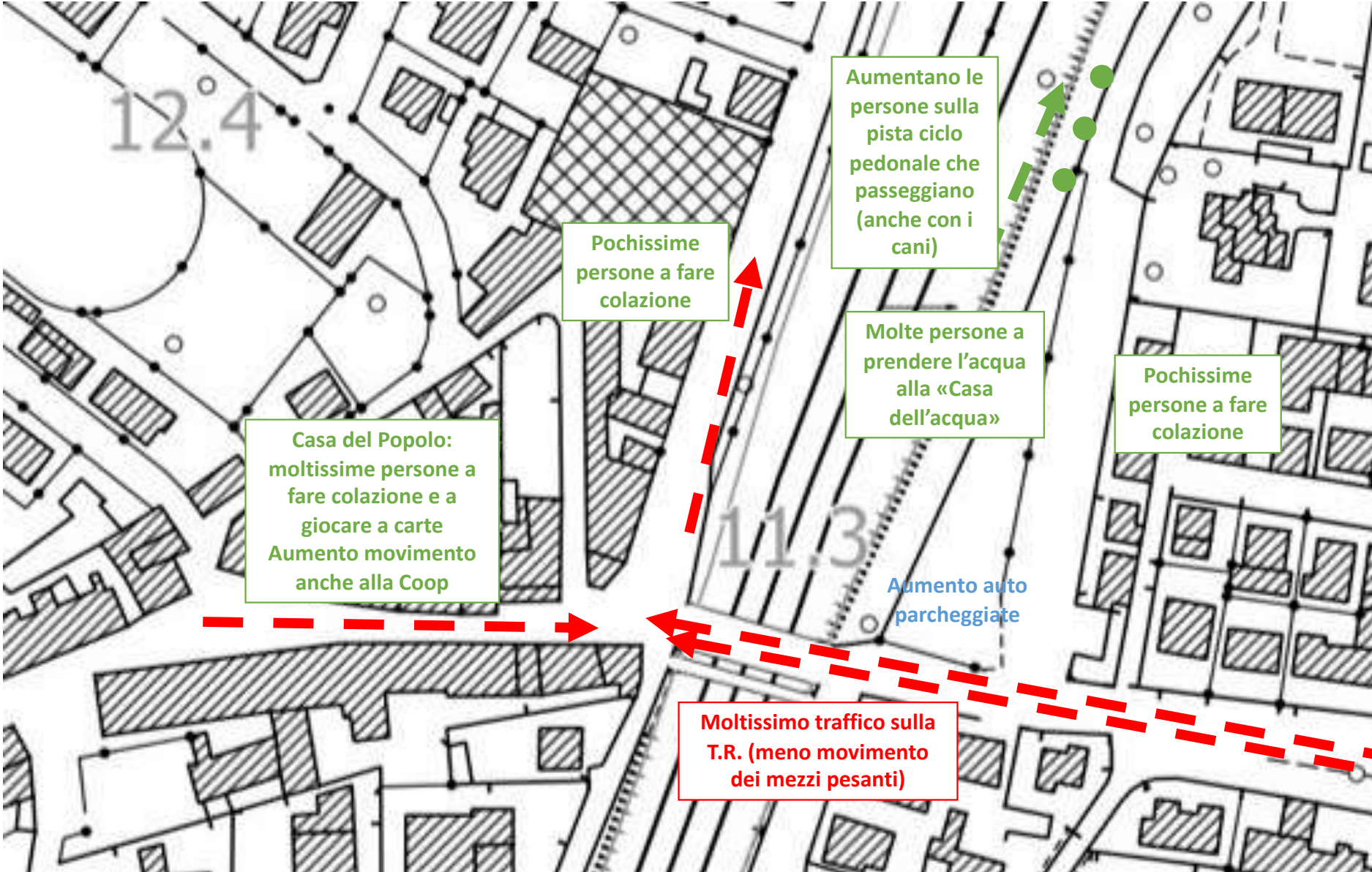
# Orario 10.00 – 11.00

- Ancora molto traffico sulla T.R. (meno mezzi pesanti);
- Aumentano le persone (anziane) a prendere l'acqua alla "casa dell'acqua" (vengono a piedi, in bici, auto o scooter);
- Anziani (donne e uomini) in aumento a passeggiare sulla pista ciclo pedonale e donne di mezza età che portano a passeggio il cane;
- Alla casa del Popolo adesso ci sono molte persone (anziane) che giocano a carte fuori e fanno colazione;
- C'è movimento di bici sulla T.R.;
- Il parcheggio in p.za Timisoara ha più auto parcheggiate;
- Inizia il movimento di pedoni sulla passerella verso zona Casa del Popolo;
- Alla Coop entrano più persone (anziani – donne e donne di mezza età)



## Grande utilizzo della “Casa dell’acqua”





- persone
- bici
- mezzi
- park

Casa del Popolo:  
moltissime persone a  
fare colazione e a  
giocare a carte  
Aumento movimento  
anche alla Coop

Pochissime  
persone a fare  
colazione

Aumentano le  
persone sulla  
pista ciclo  
pedonale che  
passeggiano  
(anche con i  
cani)

Molte persone a  
prendere l'acqua  
alla «Casa  
dell'acqua»

Pochissime  
persone a fare  
colazione

Aumento auto  
parcheeggiate

Moltissimo traffico sulla  
T.R. (meno movimento  
dei mezzi pesanti)

Data 7.7.2023  
Turno 10.00 -11.00  
Osservatore: Ilaria

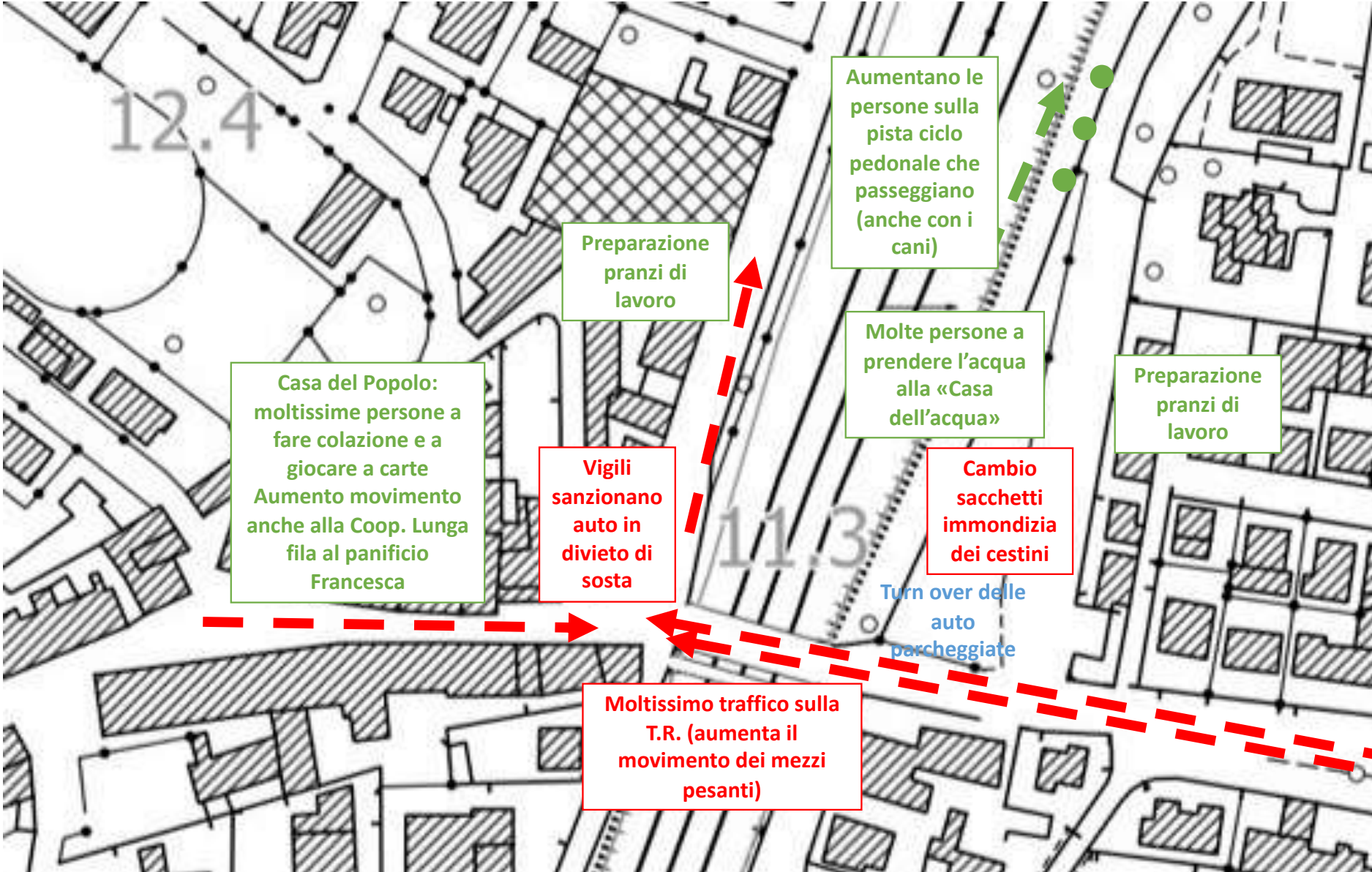


# Orario 11.00 – 12.00

- Sulla pista ciclopedonale ci sono anziani a passeggiare; ci sono molte panchine ma non ci si siede nessuno perché sono completamente esposte al sole);
- Molto traffico (molti mezzi pesanti) sulla T.R.;
- Frequente circolazione dei mezzi pubblici (n. 190 che parte da Pontedera e va a Pisa).  
Dentro ci sono prevalentemente ragazzi che probabilmente vanno al mare;
- Alla casa del Popolo ci sono ancora molte persone (anziane) che giocano a carte, parlano e fanno colazione;
- Da Zanobini e Incanto entrano pochissime persone però si stanno preparando per i

pranzi di lavoro;

- In p.za Timisoara è passato il camioncino dell'immondizia per sostituire i sacchetti dei cestini;
- Afflusso ai negozi di vicinato non troppo elevato;
- Ancora persone che prendono l'acqua
- Lunga fila fuori dal panificio Francesca;
- Vigili in moto hanno multato un'auto parcheggiata in divieto di sosta;
- Frequente turn over di auto nel parcheggio Timisoara



- persone
- bici
- mezzi
- park

Casa del Popolo: moltissime persone a fare colazione e a giocare a carte  
Aumento movimento anche alla Coop. Lunga fila al panificio Francesca

Vigili sanzionano auto in divieto di sosta

Preparazione pranzi di lavoro

Aumentano le persone sulla pista ciclo pedonale che passeggiano (anche con i cani)

Molte persone a prendere l'acqua alla «Casa dell'acqua»

Cambio sacchetti immondizia dei cestini

Preparazione pranzi di lavoro

Moltissimo traffico sulla T.R. (aumenta il movimento dei mezzi pesanti)

Data 7.7.2023  
Turno 11.00 -12.00  
Osservatore: Ilaria

## Grande affluenza alla Casa del Popolo





# Orario 12.00 – 13.00

- Bassa affluenza sulle strade osservate;
- Scarsa presenza di persone negli esercizi commerciali;
- Traffico scarso (auto e qualche mezzo pesante) sia sulla T.R.;
- Frequente circolazione dei mezzi pubblici (n. 190 che parte da Pontedera e va a Pisa).
- Alla casa del Popolo non c'è particolare affluenza;
- Zanobini e Incanto hanno pochissime persone sedute a pranzo qualche persona di passaggio
- In p.za Timisoara qualche persona cerca refrigerio sotto gli alberi, per lo più ciclisti.







- persone
- bici
- mezzi
- park

Data 7.7.2023  
Turno 12-13  
Osservatore Linda

# Orario 13.00 – 15.00

- Traffico basso sia sulla T.R.;
- La casa del popolo si sta rianimando, stanno arrivando persone anziane;
- Zanobini e Incanto: poche persone;
- In p.za Timisoara i ciclisti attraversano velocemente, senza una direzione precisa di percorrenza, costituendo un pericolo per le macchine che escono dalla sosta a retromarcia.
- Strade comunali interne deserte e assolate
- I vigili stazionano in via della botte vicino alla fermata dell'autobus, multano le macchine senza disco orario presenti sul lato di Zanobini.
- Un viandante in monopattino attraversa piazza Timisoara a grande velocità







- persone
- bici
- mezzi
- park

Data 7.7.2023  
Turno 13-14  
Osservatore Linda



- persone
- bici
- mezzi
- park

Data 7.7.2023  
Turno 14-15  
Osservatore Linda



# Orario 15.00 – 16.00

- La Casa del popolo è abbastanza frequentata sia all'esterno che all'interno
- Museo della bicicletta: l'area è deserta
- Incanto ha qualche cliente che parcheggia a fianco del negozio
- Zanobini ha poche persone
- Una passante con bambina si reca presso la pista ciclopedonale
- La piazza Timisoara comincia a riempirsi di macchine in parcheggio, molti si recano oltre la tosco romagnola dallo stesso lato del fiume
- Scarsa affluenza nelle attività commerciali
- Traffico moderato sulla tosco romagnola
- Arriva qualche persona alla fontana dell'acqua in piazza Timisoara



- persone
- bici
- mezzi
- park

Data 7.7.2023  
Turno 15-16  
Osservatore Linda

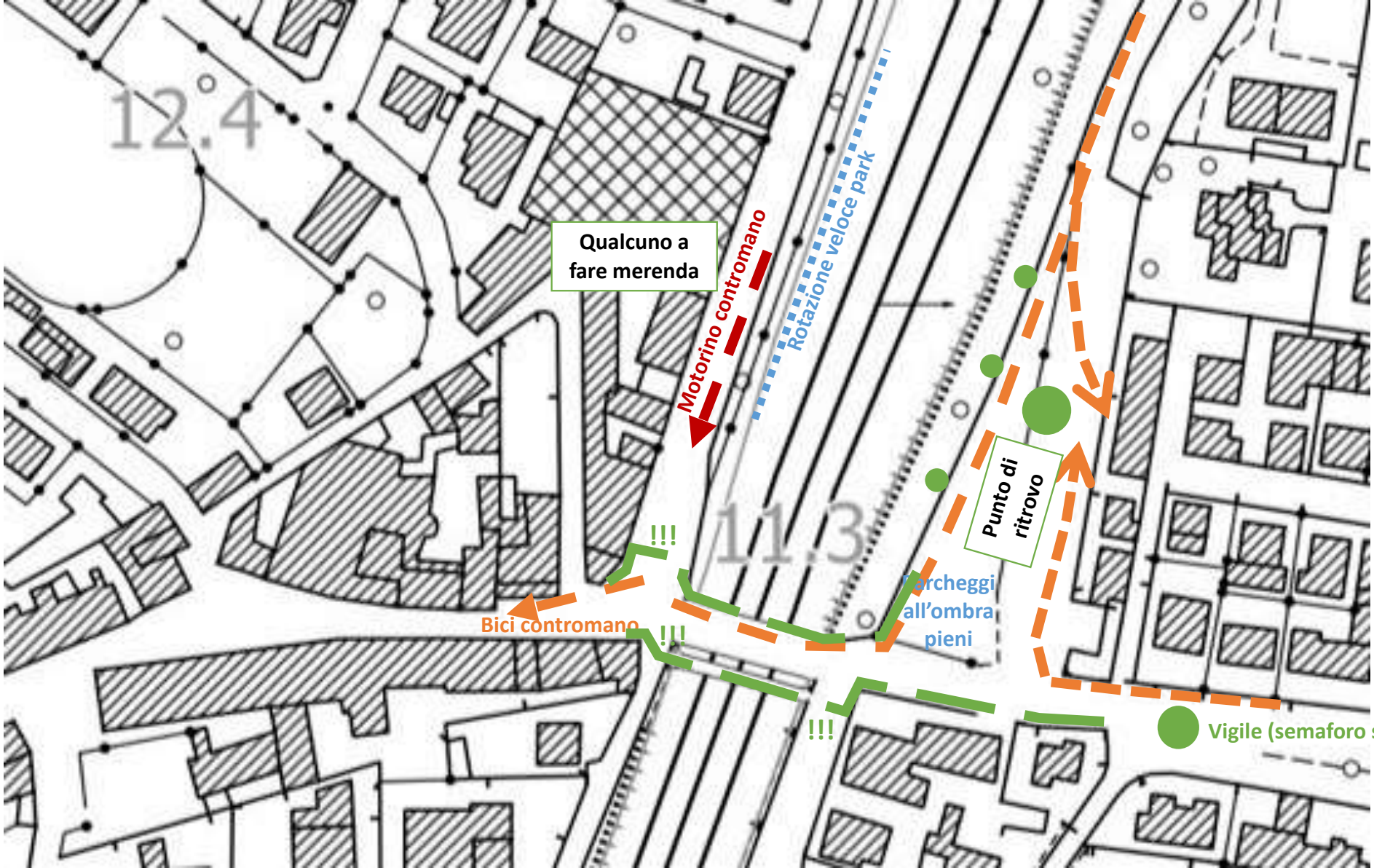
# Orario 16.00 – 17.00

- Il parcheggio di piazza Timisoara non è tutto pieno, qualcuno (sia uomini che donne) si ferma al bar e poi va via, seguendo percorsi pedonali non in sicurezza, non sul marciapiede e su strisce pedonali di attraversamento.
- Le panchine all'inizio della ciclabile sono vuote, sono al sole. C'è un traffico continuo anche di mezzi pesanti, all'incrocio con la TR c'è un vigile perché il semaforo è momentaneamente spento. Il semaforo ha ripreso a funzionare.
- La polizia municipale si ferma in Piazza per fare delle prove di rilevamento incidenti, posizionando degli elementi in terra e scansionandoli con un apposito strumento.
- Le biciclette che arrivano dal centro di Fornacette e attraversano il ponte per girare a sinistra, non seguono il percorso indicato dalla strada ma salgono sul marciapiede o prima del ponte o dopo il ponte, ed entrano nel parcheggio dal piccolo passaggio presente all'inizio del muretto lungo la via TR.
- Ci sono alcune persone che si siedono sul muretto lungofiume rivolte verso il parcheggio, quindi non guardano verso il verde ma verso le macchine parcheggiate.

Le persone che camminano sul ponte lo fanno da entrambi i lati, sia dove c'è la passerella che dall'altra parte.

- Alcune mamme con bambini piccoli camminano verso la pasticceria Zanobini per fare merenda, noto che l'attraversamento sul lato di Zanobini è piuttosto pericoloso, ci sono dei parà pedoni non continui per cui le persone attraversano anche prima delle strisce pedonali in un punto in cui le macchine svoltano a tutta velocità senza poterle vedere.
- Alla casa del popolo ci sono persone solo all'interno, fuori fa molto caldo.
- Poco prima delle 16 e 30 un anziano fa capolino con il carrellino della spesa e si dirige verso la coop, che apre proprio a quell'ora. Altri negozi sono già aperti, ma tengono la porta chiusa.
- Passano un motorino e una bici contromano lungofiume sul lato Zanobini.
- Ci sono quattro ragazzi fuori dalla casa del popolo, che si allontanano in direzione Pam.
- Alcune persone si danno appuntamento al parcheggio di piazza Timisoara per andare altrove.





- persone
- bici
- mezzi
- park

Qualcuno a fare merenda

Motorino contromano

Rotazione veloce park

Bici contromano

Punto di ritrovo

Parcheggi all'ombra pieni

Vigile (semaforo spento)

Data 7.7.2023  
 Turno 16-17  
 Osservatore Claudia

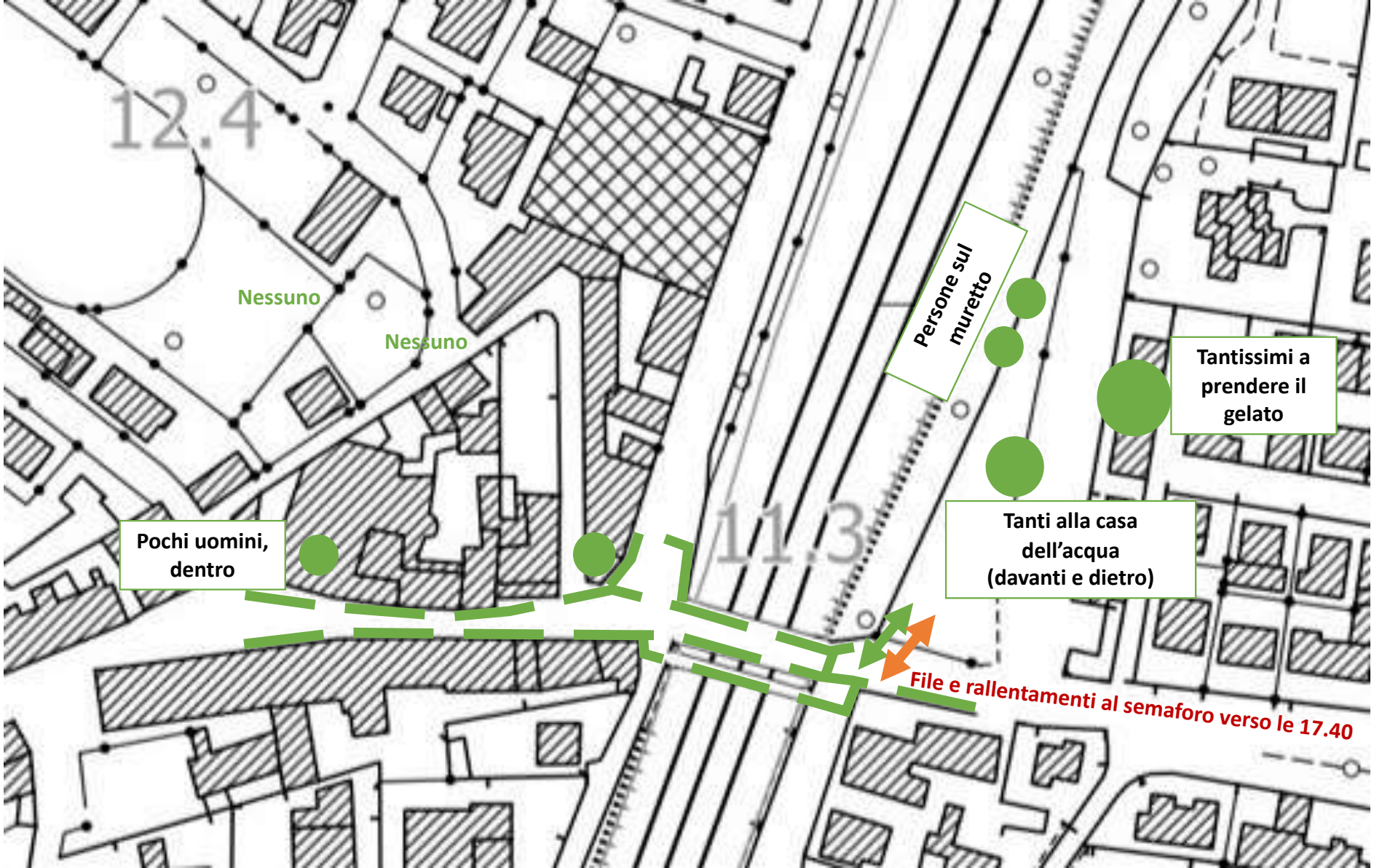


# Orario 17.00 – 18.00

- Arriva una mamma in bici col suo bambino piccolo per fare merenda all'Incanto.
- Il parcheggio è un punto di ritrovo anche degli adolescenti che però poi da qui vanno altrove.
- Due ragazzi uno in moto e uno in bici escono dall'incanto, per andare via la bici cerca strade alternative a quelle delle macchine all'interno del parcheggio.
- Aumenta il movimento. Una signora in attesa di qualcuno nel parcheggio prova a sedersi sulla panchina ma è al sole e si sposta velocemente e si mette sul muretto all'ombra. Arriva una bici dalla pista ciclabile.
- Faccio un giro sul dietro della casa del popolo, al museo della bicicletta non c'è assolutamente nessuno, c'è molta tranquillità, c'è anche un piccolo parco giochi ma non ci sono assolutamente bambini.
- Si intensifica il traffico sulla TR, di conseguenza aumentano anche le macchine che girano.
- Ci sono persone che camminano sui marciapiedi ma molto velocemente per fare commissioni, quindi entrano dentro ai negozi, alla tabaccheria, alle agenzie dove devono andare, poi riescono e vanno via. Per attraversare la strada sulla TR davanti alla casa del popolo mi metto sulle strisce, una macchina frena per farmi passare ma un motorino quasi la tampona e poi la supera mentre sto ancora attraversando.
- Oltre ad attraversare il ponte sia sulla passerella che dall'altra parte, qualcuno va anche lato passerella ma non sulla passerella.
- Attraversare perpendicolarmente il ponte sulle strisce scomparse è veramente pericolosissimo.
- Il punto più percorso della piazza è quel *passaggio* stretto dalla piazza al ponte con in mezzo il palo, passano tutti lì sia a piedi che in bicicletta.

# Orario 17.00 – 18.00

- Finalmente vedo un motorino che parcheggia nel parcheggio dei motorini e non in altri luoghi.
- Sta aprendo il ristorante accanto alla casa del popolo che ha un bellissimo giardino sul retro e stavano apparecchiando.
- Mi sembra che verso l'Incanto girino poche persone a quest'ora, piuttosto vengono dall'incanto verso la tosco romagnola e hanno difficoltà di immettersi, anche perché adesso (17.40) c'è la fila al semaforo, una bella fila che va oltre il ponte.
- A piedi ci sono per la maggior parte anziani e stranieri.
- Un ciclista prudente è sceso per attraversare verso la passerella a piedi, ha portato la bici a mano sul ponte e poi è risalito; è passato qualcuno con la bici e il casco.
- Qualcuno attraversa la TR buttandosi, correndo. Comunque in generale gli attraversamenti sono tutti fatti di corsa, per chi può correre.
- C'è un signore che è seduto sul muretto all'ombra da più di un'ora.
- I vigili sono andati via.
- Il muretto intorno alla casetta dell'acqua si popola di due ragazzi e una persona anziana che è arrivata a piedi facendo la passeggiata lungo la pista ciclabile.
- Alle 17.50 è arrivata la prima persona del pomeriggio a prendere due bocce d'acqua, poi è arrivata una seconda persona, poi una terza in 10 minuti.
- Ho visto il primo monopattino che ha girato verso il parcheggio, poi ha attraversato di sghembo la strada per entrare dentro.
- Ci sono quattro persone alla casetta dell'acqua ferme a chiacchierare, due ragazzi e due anziani.



- persone
- bici
- mezzi
- park

Data 7.7.2023  
 Turno 17-18  
 Osservatore Claudia





- persone
- bici
- mezzi
- park

Data 7.7.2023  
Turno 18-19  
Osservatore Claudia

# Orario 18.00 – 19.00

- Sono passati tre ragazzi che stavano correndo, venivano dalla ciclabile, hanno attraversato il parcheggio e sono usciti dal solito pertugino per andare sul ponte.
- Gli anziani che chiacchieravano alla casetta dell'acqua si sono solo alzati e stanno andando via, invece i due adolescenti sono sempre alla casetta dell'acqua a chiacchierare e guardare video al cellulare (sono due maschi che avranno dai 15 ai 17 anni). A un certo punto vanno a fare merenda all'Incanto e poi tornano.
- Nel frattempo passano tante biciclette nel parcheggio: due ragazzine in bici insieme sulla bicicletta hanno attraversato la tosco-romagnola scendendo e poi sono risalite quando sono arrivate nel parcheggio; lungo la tosco-romagnola passano anche ciclisti sportivi con bici da corsa. completino e casco molto serio. Un ciclista che viene dal marciapiede nella tosco romagnola (zona nuova) entra dentro il parcheggio rischiando la vita, tra l'altro con un bambino sul seggiolino dietro.
- Due persone vanno con il cane sull'argine, quindi oltre il muretto del parcheggio. Il muretto lungo l'argine nel luogo di attesa però la cosa brutta è che le persone stanno girate verso le macchine, non verso il fiume; effettivamente c'è un sacco di vegetazione che impedisce la vista del fiume, invece tutti stanno girati verso il parcheggio.
- Un signore per una mezz'oretta è stato in mezzo al parcheggio a cercare di addestrare il suo cane.
- Continua a esserci traffico sulla tosco-romagnola ma non c'è più fila al semaforo.
- E' passato un camion dei vigili del fuoco che arrivava dalla casa del popolo e ha girato verso la ferrovia a destra.
- Ci sono ancora due persone che passeggiano sulla pista ciclabile, tra persone anziane che chiacchierano in piedi, in generale persone che sembra che non abbiano molto da fare: stanno sedute sul muretto, chiacchierano, poi a un certo punto decidono di andare altrove, magari aspettano l'ora di un appuntamento all'ombra nel parcheggio.

# Orario 18.00 – 19.00

- C'è un camioncino parcheggiato fisso davanti alla gioielleria perché c'è una ristrutturazione in corso nell'appartamento al primo piano sopra la gioielleria. Va via verso le 18.30.
- L'attraversamento dalla gioielleria al ponte ha le strisce rientranti, non c'è buona visibilità sulle macchine che girano.
- Alle 18 riaprono i negozi di vicinato. Aumentano le persone alla casa del popolo, ma più dentro che fuori; alla coop ci sono davvero poche persone, in compenso arriva un camion dell'esselunga con una spesa a domicilio. Ferramenta Pantani: è aperta, c'è una bella affluenza, le persone parcheggiano lì davanti, acquistano e vanno via.
- Sono i primi giorni di saldi, ci sono delle signore che vanno a fare shopping.
- Diverse biciclette, anche di ragazzini, vanno contromano davanti alla casa del popolo sul marciapiede.
- Alla fermata del bus vedo solo stranieri.
- Il ristorante è aperto.
- C'è tanto rumore davanti alla casa del popolo.
- Nella piazza ci sono ancora i due adolescenti che si sono spostati ai motorini, e un continuo via vai persone alla casetta dell'acqua.





Attraversamento pericoloso: i pedoni non arrivano alle strisce, passano tra i parapedoni per fare pirma ma le macchine svoltano veloce

## Parcheeggio veloce per la ferramenta Pantani



## Passaggi pedonali senza marciapiedi





Tutti attraversano il passaggio





Quasi tutte le  
biciclette tagliano  
trasversalmente il  
ponte per entrare  
nel parcheggio dal  
«passaggino» anche  
dalla TR e dal ponte





Quasi tutte le biciclette tagliano trasversalmente il ponte per entrare nel parcheggio dal «passaggio» anche dalla TR e dal ponte





Attraversamento  
pericoloso perché la  
segnaletica  
orizzontale è  
completamente  
sbiadita



Attività varie nel parcheggio





## Attraversamento da rivedere sulla TR





# Orario 19.00 – 20.00

- Molto traffico soprattutto auto sia sulla T.R. che in zona Casa del Popolo. Velocità rispettata e rispetto del codice della strada (semafori, attraversamento pedoni, etc);
  - In piazza Timisoara auto parcheggiate regolarmente negli spazi parcheggio quasi al completo;
  - Casa del Popolo aperta con 10/12 persone, prevalentemente anziani e persone di mezza età che giocano a carte sotto il porticato;
  - Al bar Incanto 3/4 persone nella veranda a fare aperitivo, dalla pasticceria Zanobini nessun cliente;
  - Pochissime persone. Alcune persone che fanno jogging lungo il canale in direzione Case Bianche
- Qualche anziano presso la fontanella a chiacchierare seduti sul muretto lato parcheggio;
  - Negozi aperti ma con poche clienti, si avvicina l'orario di chiusura;
  - Cestini della spazzatura con immondizia ma non pieni, non presente immondizia a terra;
  - Nessuno a prendere l'acqua alla fontanella



- persone
- bici
- mezzi
- park

Data 7.7.2023  
Turno 19-20  
Osservatore Valeria

# Orario 20.00 – 21.00

- Ancora traffico sulla T.R. ma scorrevole soprattutto auto e qualche moto; Via della Botte traffico scorrevole
- Inizia un po' di movimento in Piazza Timisoara, presenza di 2/3 famiglie con bambini piccoli a chiacchierare sul muretto alla fine della piazza verso la ciclabile.
- 3/4 ragazzi arrivano con la biciletta e si fermano a parlare in Piazza Timisoara;
- Presenza di famiglie con figli di 10/12 anni, i figli vanno in bicicletta nel parcheggio di Piazza Timisoara, i genitori fermi a parlare tra di loro presso il muretto della fontanella
- Al bar l'Incanto un po' di clientela a prendere il gelato o bibite qualcuno seduto sotto la veranda; i più entrano, comprano qualcosa e riescono.
- Pasticceria Zanobini chiuso, nessuna persona davanti al locale
- Casa del Popolo molto frequentato 20/25 persone tutti uomini a giocare a carte sotto il porticato;
- Diversi ragazzi che vanno in bicicletta, alcuni utilizzano il marciapiede da Via della Botte alla Casa del Popolo e ritorno- ponte contro mano e arrivo in piazza; altri dal ponte hanno imboccato via della Libertà fino ad un certo punto, fatto il giro e tornati indietro





- persone
- bici
- mezzi
- park

Data 7.7.2023  
Turno 20-21  
Osservatore Valeria



**Circuito serale  
percorso in  
bicicletta da  
ragazzini di circa  
13 anni**



# Orario 21.00 – 22.00

- Ancora traffico sulla T.R. ma scorrevole soprattutto auto e qualche moto; Via della Botte traffico scorrevole
- Qualche ragazzo in più è arrivano con la biciletta e si fermano a parlare in Piazza Timisoara aggiungendosi al gruppetto;
- Le famiglie con i bambini piccoli verso le 21,30 hanno lasciato la piazza Timisoara.
- Presenza di famiglie con figli di 10/12 anni, i figli vanno in bicicletta nel parcheggio di Piazza Timisoara, i genitori fermi a parlare tra di loro presso il muretto della fontanella
- Al bar l'Incanto un po' di clientela a prendere il gelato o bibite qualcuno seduto sotto la veranda; i più entrano, comprano qualcosa e riescono.
- Pasticceria Zanobini chiuso, nessuna persona davanti al locale
- Casa del Popolo molto frequentato 20/25 persone tutti uomini a giocare a carte sotto il porticato;
- Diversi ragazzi che vanno in bicicletta, alcuni utilizzano il marciapiede da Via della Botte alla Casa del Popolo e ritorno- ponte contro mano e arrivo in piazza; altri dal ponte hanno imboccato via della Libertà fino ad un certo punto, fatto il giro e tornati indietro





- persone
- bici
- mezzi
- park

Data 7.7.2023  
Turno 21-22  
Osservatore Valeria



Piazza Timisoara la sera